

Point sur la situation économique du secteur des instruments de musique en 2025

Sur les 2798 entreprises de la facture instrumentale, 2275 ont un email référencé et 1764 ont pu être contactées.

160 entreprises ont répondu à l'enquête

Une analyse détaillée est effectuée sur les 3 catégories professionnelle les plus représentées 98% (157):

- Artisans : Luthiers, facteurs d'instruments, archetiers...
- Commerces d'instruments de musique
- Fabricants (hors artisans)



Un secteur à trois vitesses et une croissance fragile

L'année 2025 se caractérise par un équilibre précaire où le secteur se fragmente en trois tiers : un tiers progresse, un tiers stagne et un tiers décline. Cette dynamique est portée par les **artisans** (meilleure résilience), tandis que les **commerces de détail** traversent une crise plus profonde, marquée par des chutes de CA souvent supérieures à 20 %.

La réparation comme moteur de survie

Face à l'érosion des ventes, les activités de service deviennent le cœur de l'économie du secteur. La réparation et la restauration d'instruments sont les seuls segments en croissance nette, portés par l'expertise technique des ateliers. À l'inverse, le marché de l'instrument neuf est en souffrance, victime d'arbitrages budgétaires sévères de la part des consommateurs.

Des périodes clés moins porteuses

Les rendez-vous saisonniers traditionnels (rentrée scolaire et Noël) ne remplissent plus leur rôle de moteurs de croissance. La période de fin d'année, en particulier, a montré des signes de faiblesse inédits pour les commerçants, contrastant avec une activité plus linéaire et stable chez les fabricants et les artisans.

Une santé financière sous tension

La situation de trésorerie est le point d'alerte majeur de cette enquête. Avec près de 60 % des entreprises déclarant une trésorerie tout juste suffisante ou insuffisante, la capacité d'investissement du secteur est entravée. Les commerces sont les plus exposés à ce risque d'asphyxie financière.

Un horizon 2026 marqué par l'incertitude

Les perspectives pour l'année à venir sont voilées par un manque de visibilité général. Entre la baisse du pouvoir d'achat des ménages, la réduction attendue des subventions publiques pour les écoles de musique et l'augmentation des coûts fixes, les professionnels du secteur abordent 2026 avec une prudence extrême, privilégiant la consolidation de l'existant plutôt que le développement.

Focus 157 réponses

Artisans

72,6%

Luthiers, facteurs d'instruments, accordeurs, archetiers...

ACTIVITÉ

Catégorie la plus résiliente. Modèle économique reposant sur la **réparation et restauration**, segments tirant la croissance du secteur.

VENTES

Marché neuf et occasion secondaire mais stable. Moins dépendants des cycles commerciaux classiques (comme Noël).

FINANCE

Trésorerie la plus équilibrée. Leur structure de coûts et spécialisation permettent de mieux absorber les fluctuations.

Commerces

19,1%

Magasins d'instruments de musique

ACTIVITÉ

Les plus durement touchés. Subissent de plein fouet la baisse des ventes d'instruments neufs (recul massif pour 67% d'entre eux).

VENTES

Très vulnérables. Résultats décevants à la rentrée et à Noël, moments pourtant cruciaux pour leur CA.

FINANCE

Catégorie la plus fragile. Un tiers déclare une trésorerie insuffisante, menaçant la pérennité de certaines structures.

Fabricants

8,3%

Hors artisans

ACTIVITÉ

Activité plus linéaire, moins sensible aux petits flux. Panier moyen élevé (> 500 €).

VENTES

Concentration sur le neuf et fabrication sur commande. Délaisserent location et occasion.

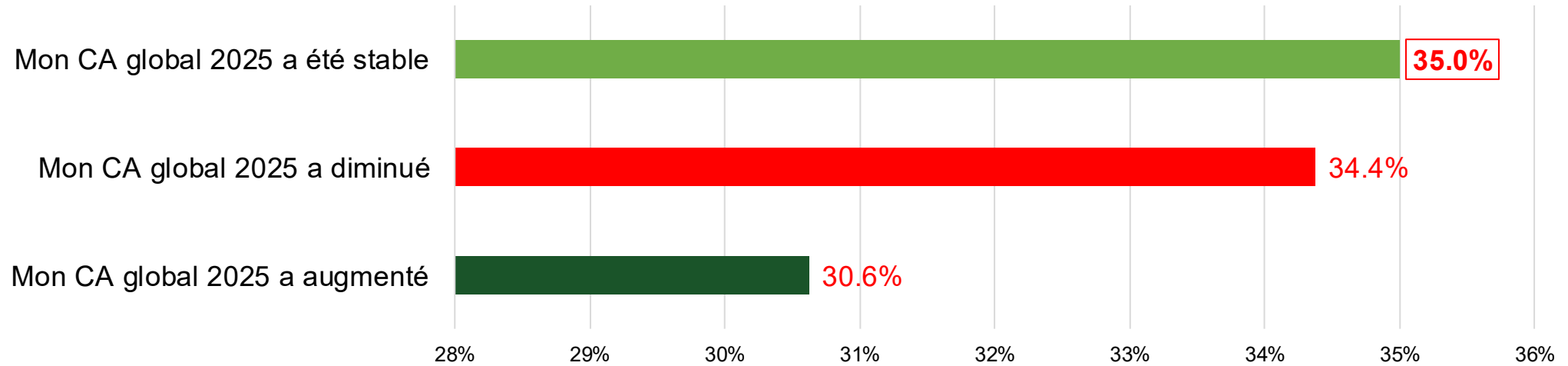
FINANCE

Trésorerie parfois tendue (cycles R&D/production) mais stabilité d'activité supérieure aux commerçants.

1 - Votre activité globale pour l'année 2025 comparée à 2024



L'année 2025 est marquée par une fragmentation du secteur en **trois tiers** presque égaux entre **augmentation**, **stabilité** et **diminution** du CA.



ARTISANS

Plutôt résilients, avec une majorité de stables et de hausses ; les progressions sont souvent modestes, mais plus d'un quart dépassent 20 %.

COMMERCES

Plutôt résilients, avec une majorité de stables et de hausses ; les progressions sont souvent modestes, mais plus d'un quart dépassent 20 %.

FABRICANTS (HORS ARTISANS)

Plutôt résilients, avec une majorité de stables et de hausses ; les progressions sont souvent modestes, mais plus d'un quart dépassent 20 %.



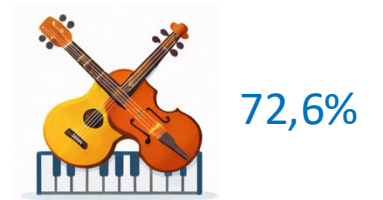
Une fragilité globale qui impose une vigilance accrue sur la pérennité des commerces de détail.



Les artisans déclarent pour 1/3 une stabilité et pour 1/3 une légère augmentation du chiffre d'affaires global pour 2025. Les commerces et fabricants (hors artisans) rapportent plutôt une diminution de leur chiffre d'affaires global, plus marqué pour les commerces.

Artisan : Luthiers, facteurs d'instruments, archetiers, accordeurs de piano...

Mon CA global 2025 a augmenté	35,96%
Mon CA global 2025 a diminué	27,19%
Mon CA global 2025 a été stable	36,84%



Commerce d'instruments de musique

Mon CA global 2025 a augmenté	16,67%
Mon CA global 2025 a diminué	56,67%
Mon CA global 2025 a été stable	26,67%



Fabricants d'instruments de musique (hors artisans)

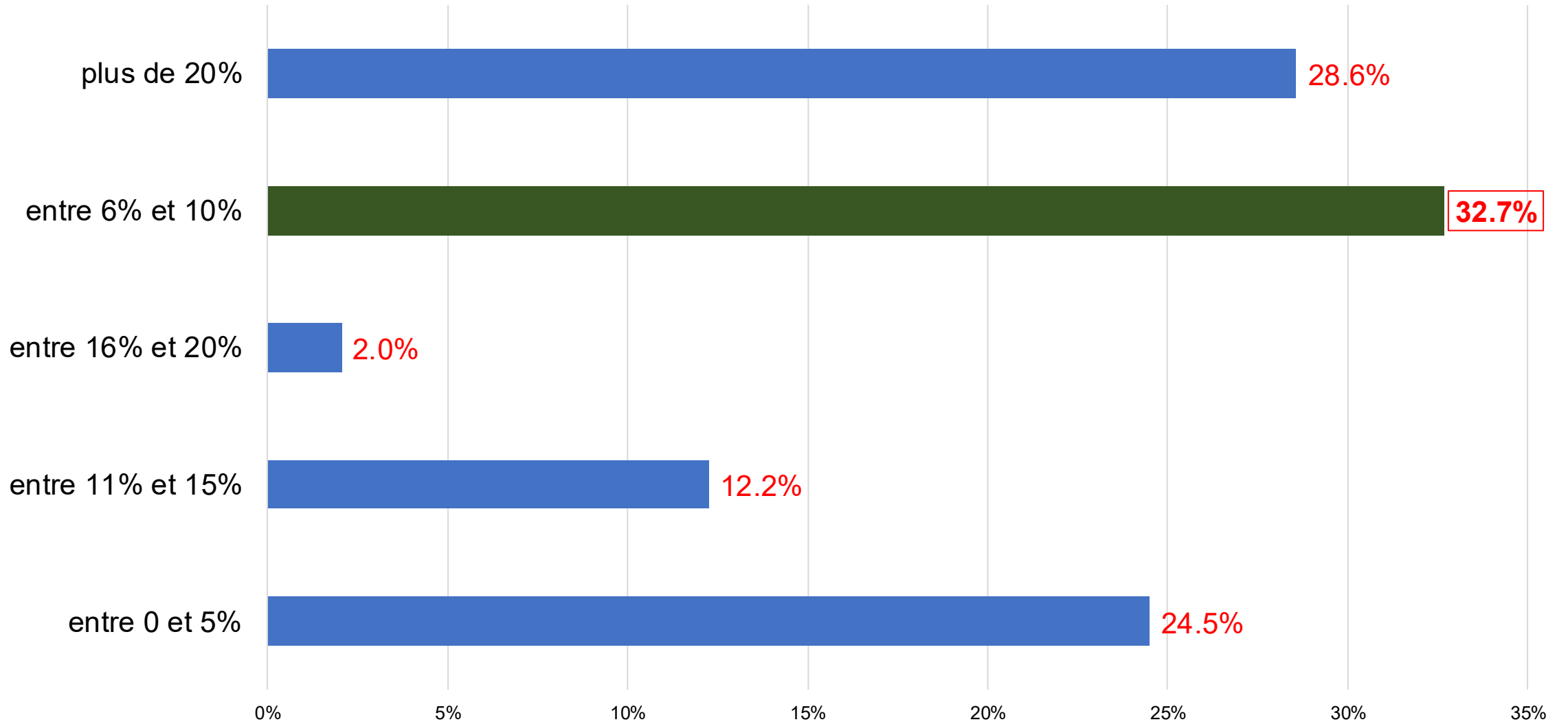
Mon CA global 2025 a augmenté	7,69%
Mon CA global 2025 a diminué	46,15%
Mon CA global 2025 a été stable	46,15%



1.a - Évaluez l'augmentation de votre CA global 2025

160 réponses

Une faible augmentation du CA global, entre 6% et 10% mais plus de 20% pour un autre 1/3 des répondants





Une croissance modérée pour un tiers du secteur, principalement comprise entre 6 % et 10 %

Artisan : Luthiers, facteurs d'instruments, archetiers, accordeurs de piano...

plus de 20%	26,83%
entre 16% et 20%	2,44%
entre 11% et 15%	14,63%
entre 6% et 10%	31,71%
entre 0 et 5%	24,39%



72,6%

Commerce d'instruments de musique

plus de 20%	20,00%
entre 6% et 10%	60,00%
entre 0 et 5%	20,00%



19,1%

Fabricants d'instruments de musique (hors artisans)

plus de 20%	100,00%
--------------------	----------------

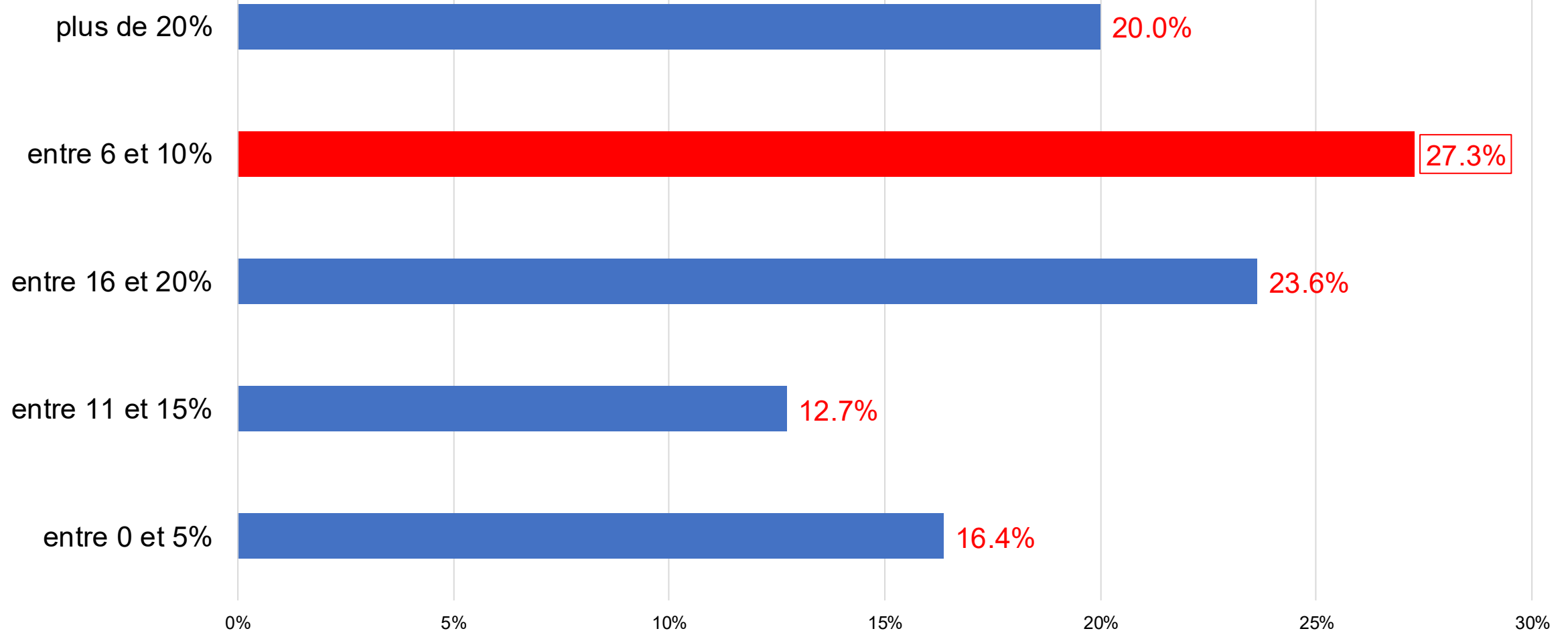


8,3%

1.b - Évaluez la baisse de votre CA global 2025

160 réponses

Un tiers des entreprises voient leur CA diminuer entre 6% et 10%





Les commerces subissent les baisses les plus brutales, tandis que les artisans et les fabricants parviennent à limiter l'érosion de leur activité.

Artisan : Luthiers, facteurs d'instruments, archetiers, accordeurs de piano...

plus de 20%	19,35%
entre 16 et 20%	29,03%
entre 11 et 15%	9,68%
entre 6 et 10%	22,58%
entre 0 et 5%	19,35%



Commerce d'instruments de musique

plus de 20%	29,41%
entre 16 et 20%	11,76%
entre 11 et 15%	17,65%
entre 6 et 10%	29,41%
entre 0 et 5%	11,76%



Fabricants d'instruments de musique (hors artisans)

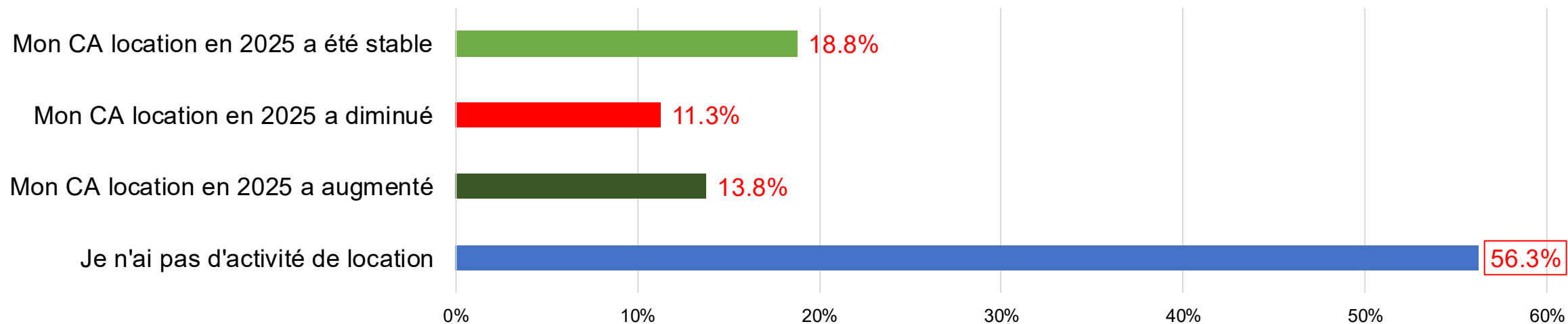
entre 16 et 20%	33,33%
entre 6 et 10%	50,00%
entre 0 et 5%	16,67%



2 - Votre activité de location 2025 par rapport à 2024



La **location** demeure une **activité très marginale**, absente du modèle économique de plus de la moitié des entreprises. Cependant, près d'un **tiers des professionnels actifs** sur ce segment déclarent une **stabilité** de leur chiffre d'affaires.



ARTISANS

Majoritairement sans activité de location ; parmi ceux en hausse, les progressions se concentrent dans une fourchette modérée.

COMMERCES

Plus dynamiques, avec autant de hausses que de stabilités, mais aussi des baisses fréquentes, dont plus de la moitié sont fortes.

FABRICANTS (HORS ARTISANS)

Très peu actifs dans la location ; les hausses sont rares et faibles.



Développer l'offre de location pourrait représenter un levier de croissance pour une partie des entreprises, notamment chez les commerces et artisans.



La location est plus représentée dans les commerces, mais elle reste une activité très marginale, voire inexistante, chez les artisans et les fabricants.

Artisan : Luthiers, facteurs d'instruments, archetiers, accordeurs de piano...

Je n'ai pas d'activité de location	58,77%
Mon CA location en 2025 a augmenté	13,16%
Mon CA location en 2025 a diminué	8,77%
Mon CA location en 2025 a été stable	19,30%



72,6%

Commerce d'instruments de musique

Je n'ai pas d'activité de location	36,67%
Mon CA location en 2025 a augmenté	20,00%
Mon CA location en 2025 a diminué	23,33%
Mon CA location en 2025 a été stable	20,00%



19,1%

Fabricants d'instruments de musique (hors artisans)

Je n'ai pas d'activité de location	76,92%
Mon CA location en 2025 a augmenté	7,69%
Mon CA location en 2025 a été stable	15,38%

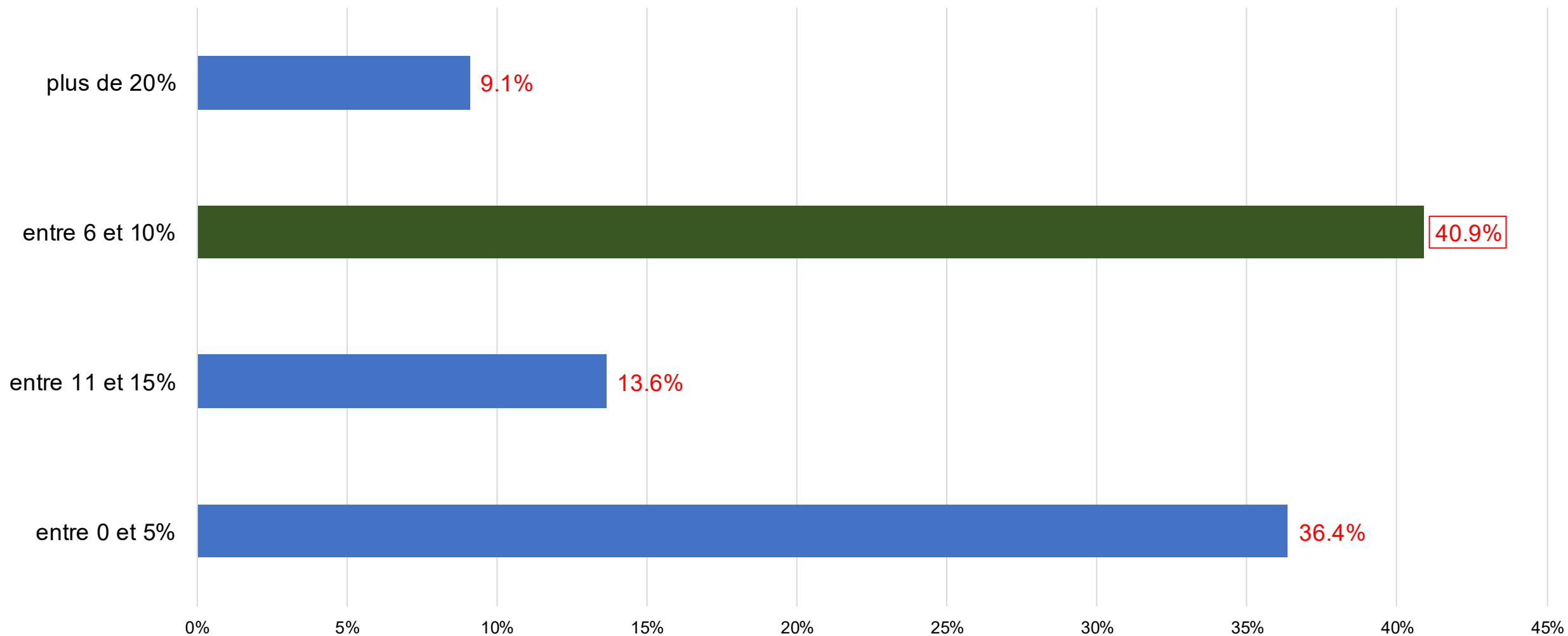


8,3%

2.a - Évaluez l'augmentation de votre CA location 2025 par rapport à celui de 2024

160 réponses

Les revenus de la location progressent lentement pour les entreprises qui proposent ce service.





Une croissance faible de l'activité de location.

Artisan : Luthiers, facteurs d'instruments, archetiers, accordeurs de piano...

plus de 20%	13,33%
entre 11 et 15%	13,33%
entre 6 et 10%	46,67%
entre 0 et 5%	26,67%



72,6%

Commerce d'instruments de musique

entre 11 et 15%	16,67%
entre 6 et 10%	33,33%
entre 0 et 5%	50,00%



19,1%

Fabricants d'instruments de musique (hors artisans)

entre 0 et 5%	100,00%
---------------	---------

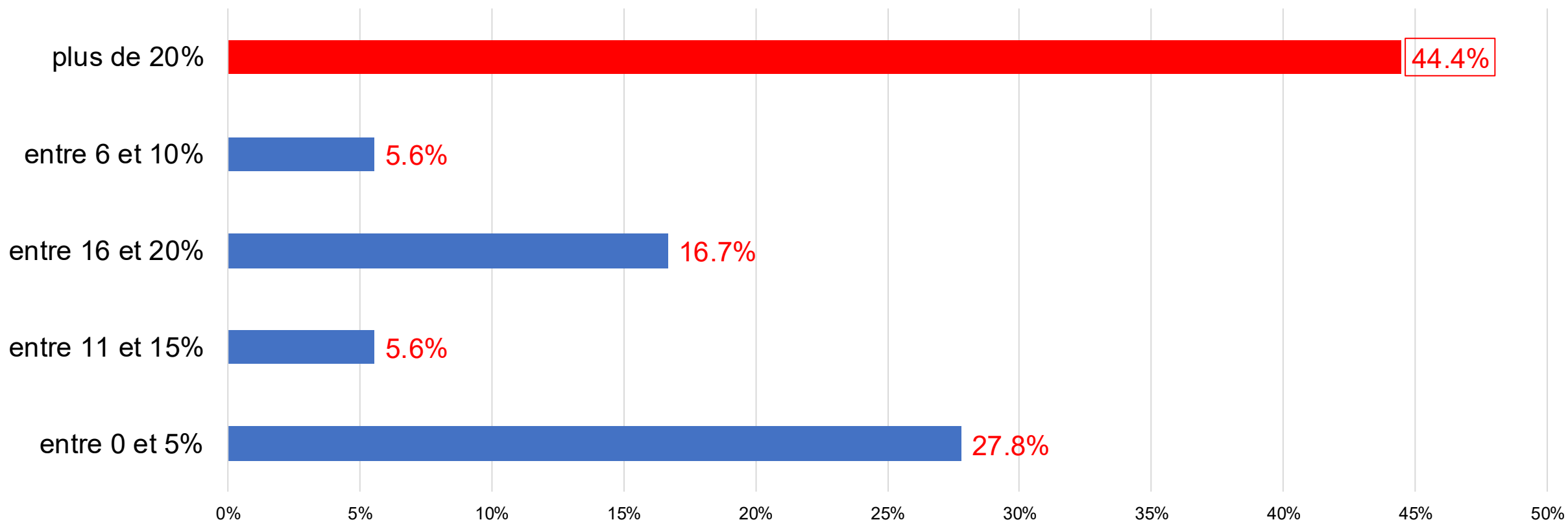


8,3%

2.b - Évaluez la **diminution** de votre CA location 2025 par rapport à celui de 2024

160 réponses

Le segment de la location subit des baisses de fréquentation importantes pour les établissements concernés.

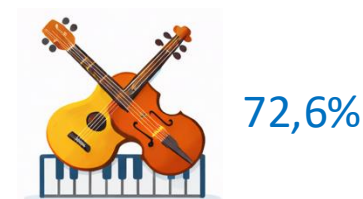




La baisse des revenus liés à la location frappe prioritairement les commerces, souvent de manière significative

Artisan : Luthiers, facteurs d'instruments, archetiers, accordeurs de piano...

plus de 20%	40,00%
entre 16 et 20%	20,00%
entre 11 et 15%	10,00%
entre 0 et 5%	30,00%



Commerce d'instruments de musique

plus de 20%	57,14%
entre 16 et 20%	14,29%
entre 6 et 10%	14,29%
entre 0 et 5%	14,29%



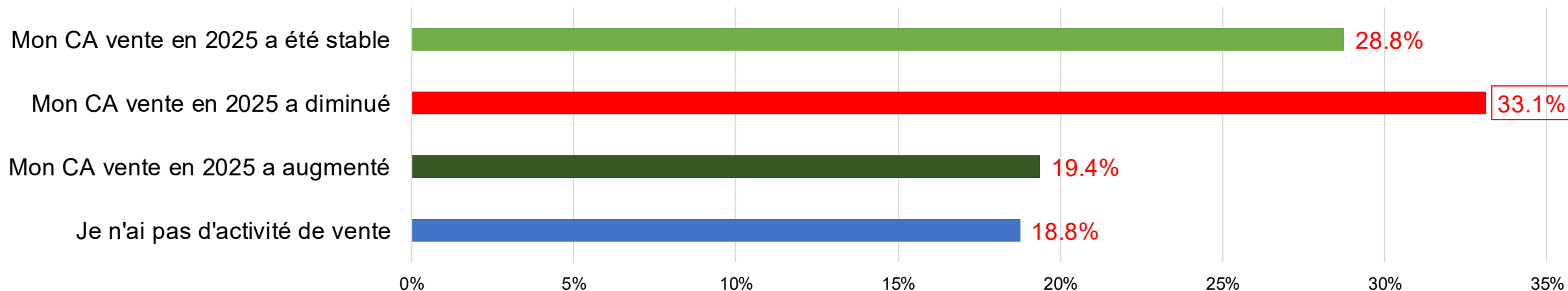
Fabricants d'instruments de musique (hors artisans)



3 - Activité de vente d'instruments neufs (production personnelle et revente d'instrument) 2025 par rapport à celle de 2024



Les ventes d'instruments neufs sont nettement orientées à la baisse en 2025, avec une proportion de professionnels en recul deux fois plus élevée que celle des progressions.



ARTISANS

Situation relativement équilibrée entre stabilité, hausse et baisse ; les hausses sont souvent modestes, mais près d'un tiers dépassent 20 %.

COMMERCES

Très sévèrement touchés, avec une nette majorité de baisses, majoritairement fortes.

FABRICANTS (HORS ARTISANS)

Aucun ne déclare de hausse, avec une majorité de baisses et une part significative de stables.



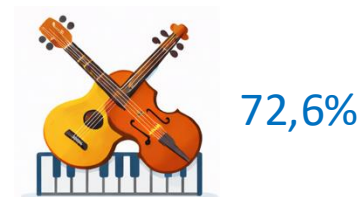
Urgence à soutenir le canal de distribution des instruments neufs, notamment pour les commerces et fabricants, dont la situation se dégrade fortement.



Le marché du neuf est en net recul chez les commerçants et les fabricants, tandis qu'une partie des artisans réussit à maintenir ses volumes de vente.

Artisan : Luthiers, facteurs d'instruments, archetiers, accordeurs de piano...

Je n'ai pas d'activité de vente	22,81%
Mon CA vente en 2025 a augmenté	24,56%
Mon CA vente en 2025 a diminué	23,68%
Mon CA vente en 2025 a été stable	28,95%



Commerce d'instruments de musique

Je n'ai pas d'activité de vente	3,33%
Mon CA vente en 2025 a augmenté	10,00%
Mon CA vente en 2025 a diminué	66,67%
Mon CA vente en 2025 a été stable	20,00%



Fabricants d'instruments de musique (hors artisans)

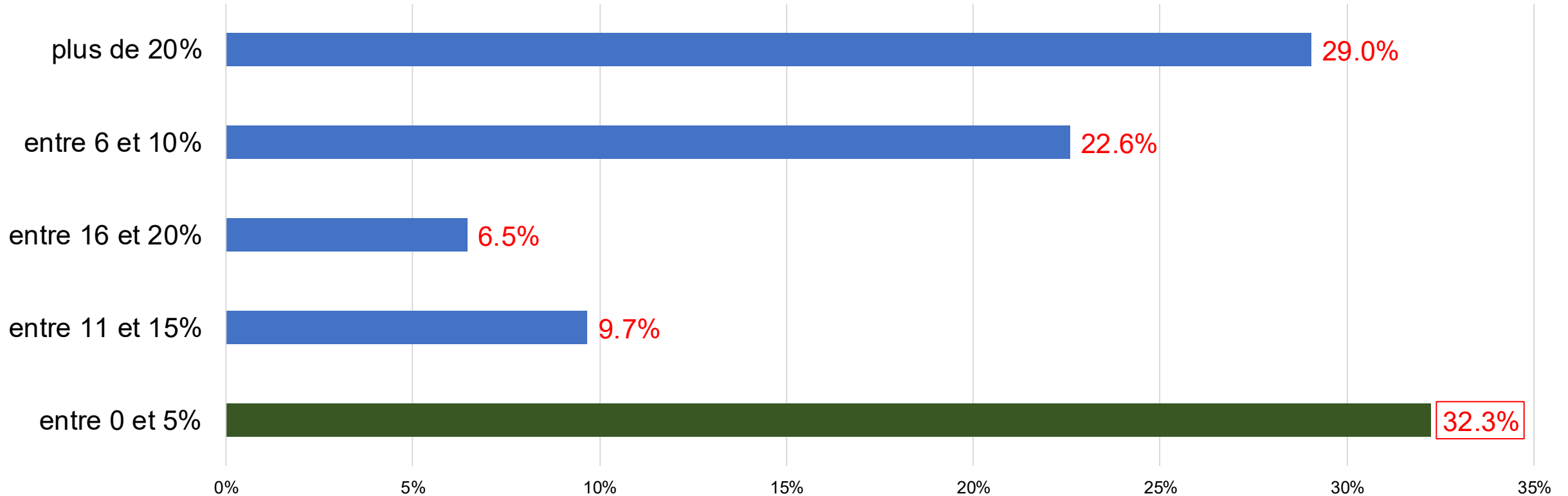
Je n'ai pas d'activité de vente	15,38%
Mon CA vente en 2025 a diminué	46,15%
Mon CA vente en 2025 a été stable	38,46%



3.a - Évaluez l'augmentation de votre CA vente (neuf) 2025 par rapport à celui de 2024

160 réponses

Les augmentations de ventes de neuf sont trop faibles pour compenser l'érosion globale du marché.



3.a - Évaluez l'augmentation de votre CA vente (neuf) 2025 par rapport à celui de 2024

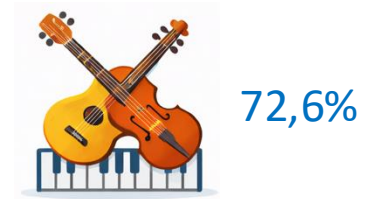
157 répondants analysés



Les hausses sur le segment du neuf restent modestes pour les artisans, les commerces peinant à générer de fortes progressions de volume.

Artisan : Luthiers, facteurs d'instruments, archetiers, accordeurs de piano...

plus de 20%	28,57%
entre 16 et 20%	7,14%
entre 11 et 15%	10,71%
entre 6 et 10%	21,43%
entre 0 et 5%	32,14%



Commerce d'instruments de musique

plus de 20%	33,33%
entre 6 et 10%	33,33%
entre 0 et 5%	33,33%



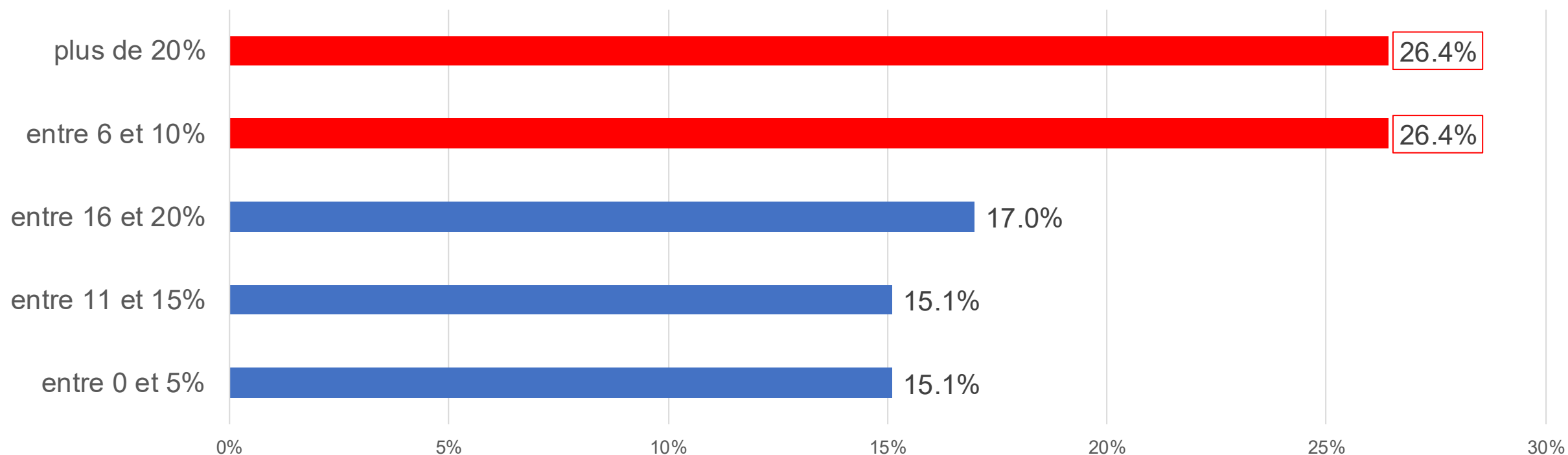
Fabricants d'instruments de musique (hors artisans)



3.b - Évaluez la **diminution** de votre CA vente (neuf) 2025 par rapport à celui de 2024

160 réponses

Les baisses de ventes sur le matériel neuf sont marquées par un désintérêt ou un arbitrage budgétaire des clients.



3.b - Évaluez la **diminution** de votre CA vente (neuf) 2025 par rapport à celui de 2024

157 répondants analysés



Les commerces sont les premiers impactés par l'effondrement des ventes de neuf, suivis de près par les fabricants.

Artisan : Luthiers, facteurs d'instruments, archetiers, accordeurs de piano...

plus de 20%	25,93%
entre 16 et 20%	18,52%
entre 11 et 15%	22,22%
entre 6 et 10%	18,52%
entre 0 et 5%	14,81%



72,6%

Commerce d'instruments de musique

plus de 20%	35,00%
entre 16 et 20%	10,00%
entre 11 et 15%	10,00%
entre 6 et 10%	30,00%
entre 0 et 5%	15,00%



19,1%

Fabricants d'instruments de musique (hors artisans)

entre 16 et 20%	33,33%
entre 6 et 10%	50,00%
entre 0 et 5%	16,67%

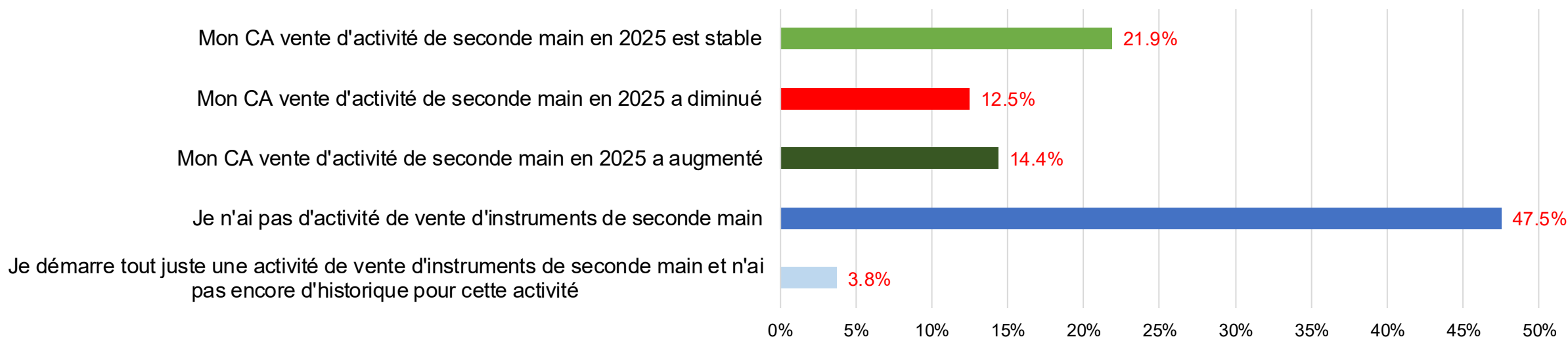


8,3%

4 - Activité de vente d'instruments de seconde main (occasion) 2025 par rapport à celle de 2024



L'activité de vente d'instruments d'occasion concerne moins d'un professionnel sur deux, et parmi les actifs sur ce segment, la stabilité domine légèrement face aux évolutions contrastées.



ARTISANS

Près de la moitié non pas d'activité de vente d'occasion ; parmi les actifs, la stabilité prédomine, les hausses et les baisses étant d'ampleur comparable.

COMMERCES

Plus impliqués dans l'occasion, avec une majorité de stabilité et une répartition équilibrée entre hausses et baisses.

FABRICANTS (HORS ARTISANS)

Très largement absents de ce marché, avec une infime minorité de stables et aucune dynamique de hausse ou de baisse.



Le marché de l'occasion représente un axe de développement potentiel, notamment pour les artisans et commerces déjà investis, mais reste à structurer pour les fabricants.



L'occasion est un relais de croissance spécifique aux commerces et aux artisans, ce marché étant délaissé par les fabricants (hors artisans)

Artisan : Luthiers, facteurs d'instruments, archetiers, accordeurs de piano...

Je démarre tout juste une activité de vente d'instruments de seconde main et n'ai pas encore d'historique pour cette activité	4,39%
Je n'ai pas d'activité de vente d'instruments de seconde main	48,25%
Mon CA vente d'activité de seconde main en 2025 a augmenté	14,91%
Mon CA vente d'activité de seconde main en 2025 a diminué	12,28%
Mon CA vente d'activité de seconde main en 2025 est stable	20,18%



72,6%

Commerce d'instruments de musique

Je démarre tout juste une activité de vente d'instruments de seconde main et n'ai pas encore d'historique pour cette activité	3,33%
Je n'ai pas d'activité de vente d'instruments de seconde main	26,67%
Mon CA vente d'activité de seconde main en 2025 a augmenté	16,67%
Mon CA vente d'activité de seconde main en 2025 a diminué	20,00%
Mon CA vente d'activité de seconde main en 2025 est stable	33,33%



19,1%

Fabricants d'instruments de musique (hors artisans)

Je n'ai pas d'activité de vente d'instruments de seconde main	84,62%
Mon CA vente d'activité de seconde main en 2025 est stable	15,38%

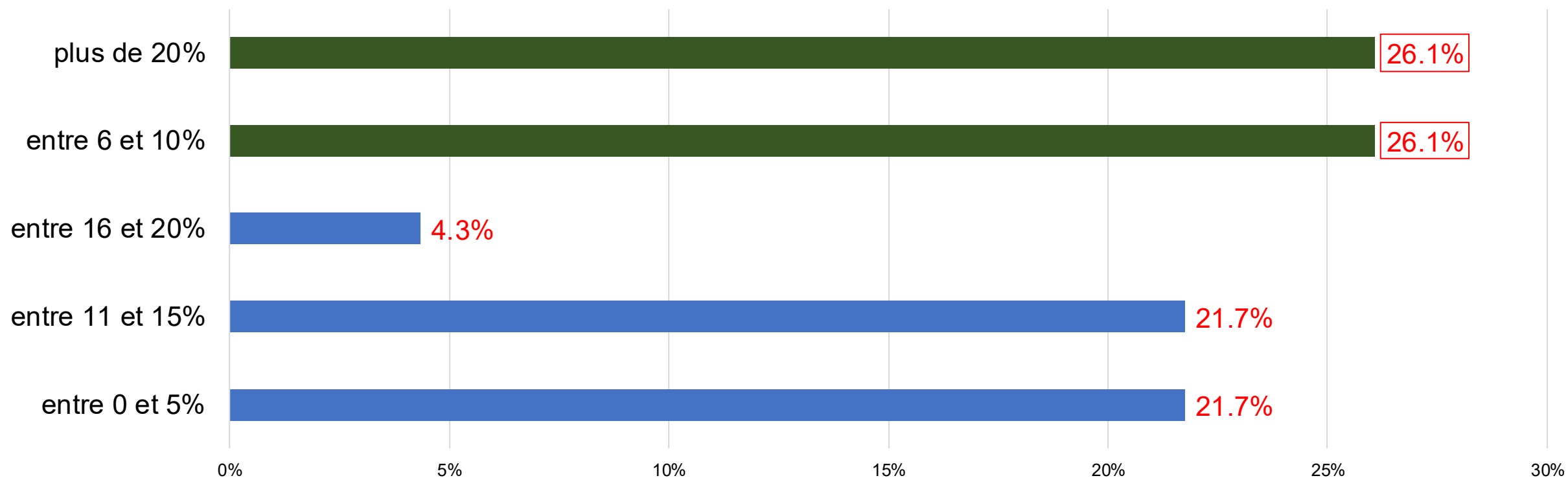


8,3%

4.a - Évaluez l'augmentation de votre CA vente d'instruments de seconde main (occasion) 2025 par rapport à celui de 2024

160 réponses

Quelques acteurs tirent profit d'un intérêt croissant pour la seconde main, mais sans explosion massive des volumes.



4.a - Évaluez l'augmentation de votre CA vente d'instruments de seconde main (occasion) 2025 par rapport à celui de 2024

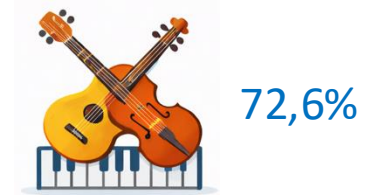
157 répondants analysés

Focus

Les commerçants enregistrent les meilleures progressions sur le marché de la seconde main, suivis par une dynamique positive chez certains artisans.

Artisan : Luthiers, facteurs d'instruments, archetiers, accordeurs de piano...

plus de 20%	29,41%
entre 16 et 20%	5,88%
entre 11 et 15%	17,65%
entre 6 et 10%	29,41%
entre 0 et 5%	17,65%



Commerce d'instruments de musique

plus de 20%	20,00%
entre 11 et 15%	20,00%
entre 6 et 10%	20,00%
entre 0 et 5%	40,00%



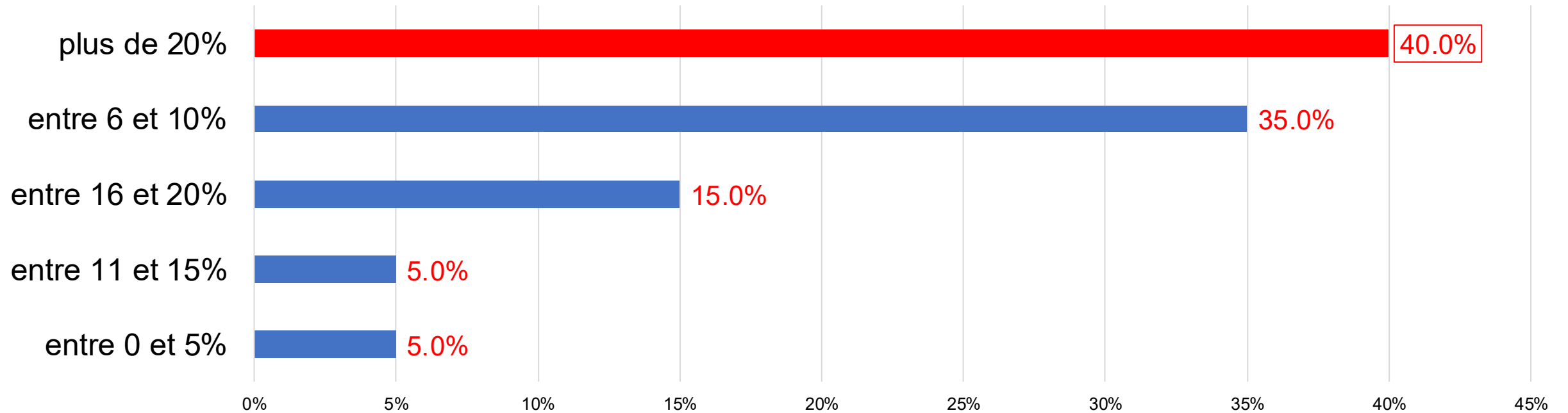
Fabricants d'instruments de musique (hors artisans)



4.b - Évaluez la **diminution** de votre CA vente d'instruments de seconde main (occasion) 2025 par rapport à celui de 2024

160 réponses

La vente d'occasion n'est pas épargnée par la baisse générale de la consommation d'instruments



4.b - Évaluez la **diminution** de votre CA vente d'instruments de seconde main (occasion) 2025 par rapport à celui de 2024

157 répondants
analysés



Les baisses de ventes d'occasion touchent de manière équivalente les artisans et les commerçants pratiquant cette activité.

Artisan : Luthiers, facteurs d'instruments, archetiers, accordeurs de piano...

plus de 20%	42,86%
entre 16 et 20%	7,14%
entre 11 et 15%	7,14%
entre 6 et 10%	42,86%



72,6%

Commerce d'instruments de musique

plus de 20%	33,33%
entre 16 et 20%	33,33%
entre 6 et 10%	16,67%
entre 0 et 5%	16,67%



19,1%

Fabricants d'instruments de musique (hors artisans)

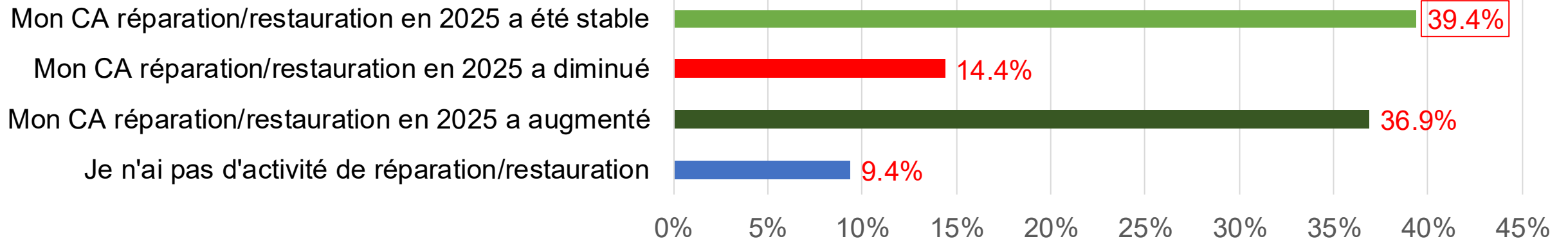


8,3%

5 - Activité de réparation et de restauration (y compris entretien, réglage, accord ...) 2025 par rapport à celle de 2024



L'activité de réparation et de restauration est largement pratiquée et dynamique en 2025, avec une nette majorité de professionnels en hausse ou stables.



ARTISANS

Très fortement investis dans cette activité, avec une large majorité de hausses et de stabilités ; les progressions sont souvent modérées, mais plus d'un cinquième dépassent 20 %.

COMMERCES

Majoritairement en hausse ou stables, avec des progressions qui se concentrent dans une fourchette modérée.

FABRICANTS (HORS ARTISANS)

Plus d'un tiers sans activité ; parmi les actifs, la stabilité domine très largement, les hausses étant rarissimes.



Le marché de l'occasion représente un axe de développement potentiel, notamment pour les artisans et commerces déjà investis, mais reste à structurer pour les fabricants.

5 - Activité de réparation et de restauration (y compris entretien, réglage, accord ...) 2025 par rapport à celle de 2024

157 répondants analysés



La réparation constitue l'activité la plus stable et dynamique pour les artisans et les commerces, assurant un flux de revenus constant.

Artisan : Luthiers, facteurs d'instruments, archetiers, accordeurs de piano...

Je n'ai pas d'activité de réparation/restauration	5,26%
Mon CA réparation/restauration en 2025 a augmenté	40,35%
Mon CA réparation/restauration en 2025 a diminué	15,79%
Mon CA réparation/restauration en 2025 a été stable	38,60%



72,6%

Commerce d'instruments de musique

Je n'ai pas d'activité de réparation/restauration	13,33%
Mon CA réparation/restauration en 2025 a augmenté	36,67%
Mon CA réparation/restauration en 2025 a diminué	10,00%
Mon CA réparation/restauration en 2025 a été stable	40,00%



19,1%

Fabricants d'instruments de musique (hors artisans)

Je n'ai pas d'activité de réparation/restauration	38,46%
Mon CA réparation/restauration en 2025 a augmenté	7,69%
Mon CA réparation/restauration en 2025 a été stable	53,85%

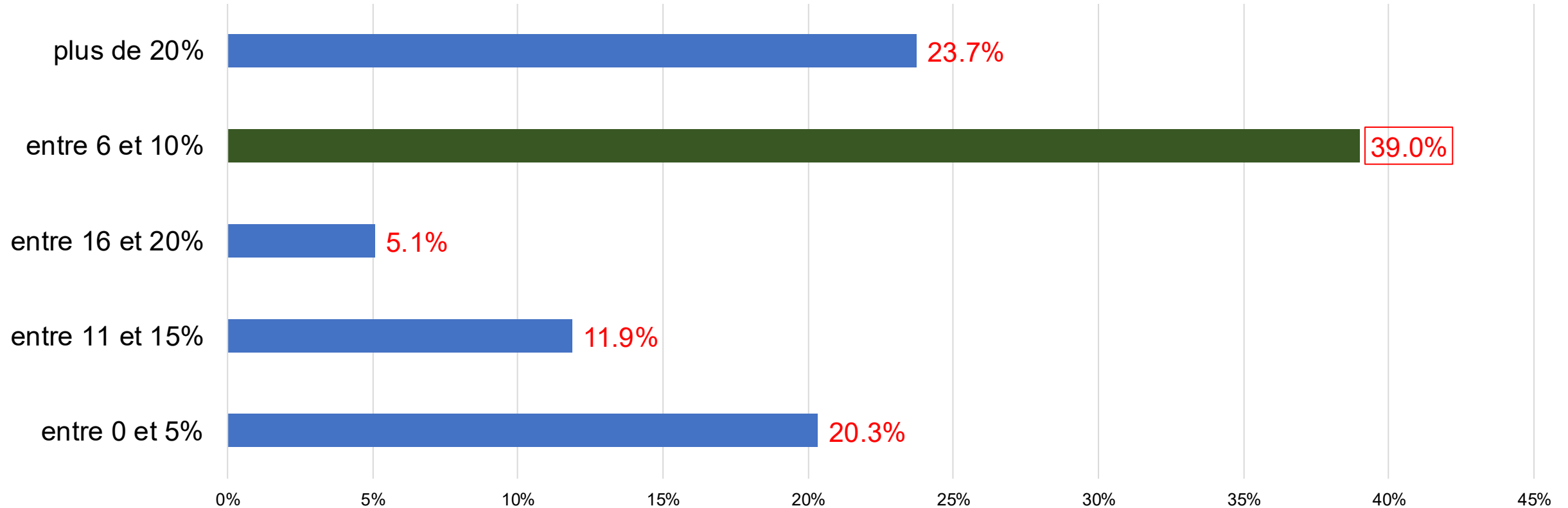


8,3%

5.a - Évaluez l'augmentation de votre CA réparation/restauration 2025 par rapport à celui de 2024

160 réponses

La demande de réparation est le principal moteur de croissance identifié par l'ensemble des professionnels



5.a - Évaluez l'augmentation de votre CA réparation/restauration 2025 par rapport à celui de 2024

157 répondants analysés



Les artisans captent la majorité de la croissance sur le segment de la réparation

Artisan : Luthiers, facteurs d'instruments, archetiers, accordeurs de piano...

plus de 20%	21,74%
entre 16 et 20%	6,52%
entre 11 et 15%	15,22%
entre 6 et 10%	36,96%
entre 0 et 5%	19,57%



72,6%

Commerce d'instruments de musique

plus de 20%	18,18%
entre 6 et 10%	54,55%
entre 0 et 5%	27,27%



19,1%

Fabricants d'instruments de musique (hors artisans)

plus de 20%	100,00%
--------------------	----------------

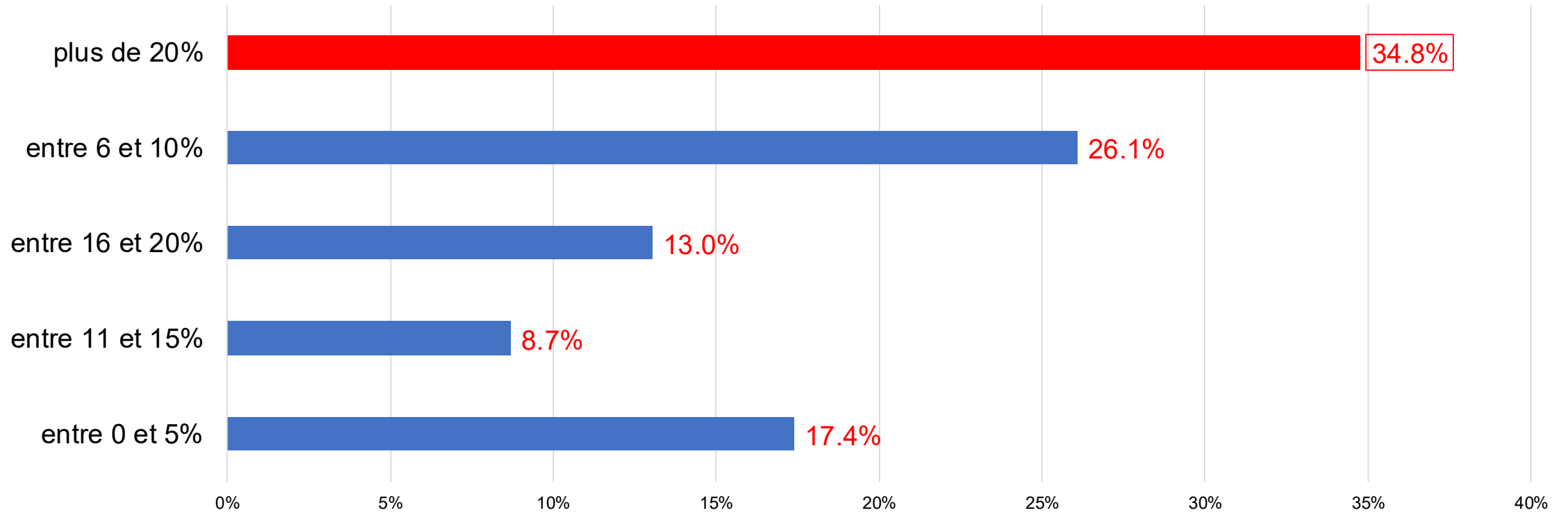


8,3%

5.b - Évaluez la **diminution** de votre CA réparation/restauration 2025 par rapport à celui de 2024

160 réponses

Les rares baisses en réparation soulignent une baisse globale de la pratique musicale chez certains clients.



5.b - Évaluez la **diminution** de votre CA réparation/restauration 2025 par rapport à celui de 2024

157 répondants analysés

Focus

Les baisses d'activité en réparation sont rares mais, lorsqu'elles surviennent, elles impactent plus durement les ateliers des commerces.

Artisan : Luthiers, facteurs d'instruments, archetiers, accordeurs de piano...

plus de 20%	33,33%
entre 16 et 20%	5,56%
entre 11 et 15%	11,11%
entre 6 et 10%	27,78%
entre 0 et 5%	22,22%



72,6%

Commerce d'instruments de musique

plus de 20%	33,33%
entre 16 et 20%	33,33%
entre 6 et 10%	33,33%



19,1%

Fabricants d'instruments de musique (hors artisans)

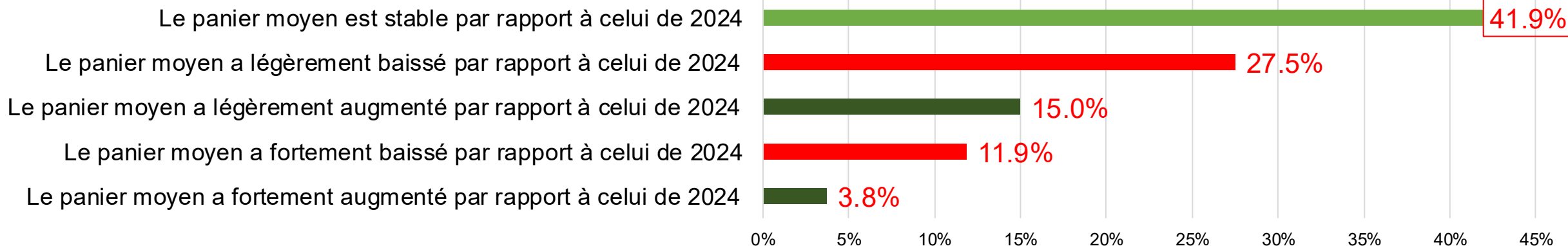


8,3%

6 - Comment évaluez-vous l'évolution du panier moyen en 2025 par rapport à 2024



Le panier moyen des entreprises de la facture instrumentale est majoritairement stable ou en légère baisse en 2025, avec des montants très variables selon les catégories d'activité.



ARTISANS

Majorité de stabilité, avec une tendance à la légère baisse plus prononcée que la légère hausse ; les paniers se concentrent entre 100 et 200 €, avec une part significative au-delà de 500 €.

COMMERCES

Situation plus dégradée, avec une nette majorité de baisses ; les paniers sont répartis de façon plus homogène, avec une dominante entre 100 et 200 € et une présence dans toutes les tranches.

FABRICANTS (HORS ARTISANS)

Très large stabilité, avec des paniers très élevés (majoritairement au-delà de 500 €) et quasi-absence de petits montants.



La baisse tendancielle du panier moyen, surtout chez les commerces, et la polarisation des montants selon les métiers appellent à des stratégies différenciées de valorisation et de fidélisation.

6.1 - Comment évaluez-vous l'évolution du panier moyen en 2025 par rapport à 2024

157 répondants analysés



Le panier moyen résiste mieux chez les fabricants, alors qu'il montre des signes d'érosion préoccupants dans les commerces.

Artisan : Luthiers, facteurs d'instruments, archetiers, accordeurs de piano...

Le panier moyen a fortement augmenté par rapport à celui de 2024	3,51%
Le panier moyen a fortement baissé par rapport à celui de 2024	7,02%
Le panier moyen a légèrement augmenté par rapport à celui de 2024	16,67%
Le panier moyen a légèrement baissé par rapport à celui de 2024	28,07%
Le panier moyen est stable par rapport à celui de 2024	44,74%



72,6%

Commerce d'instruments de musique

Le panier moyen a fortement baissé par rapport à celui de 2024	26,67%
Le panier moyen a légèrement augmenté par rapport à celui de 2024	16,67%
Le panier moyen a légèrement baissé par rapport à celui de 2024	30,00%
Le panier moyen est stable par rapport à celui de 2024	26,67%



19,1%

Fabricants d'instruments de musique (hors artisans)

Le panier moyen a fortement augmenté par rapport à celui de 2024	7,69%
Le panier moyen a fortement baissé par rapport à celui de 2024	7,69%
Le panier moyen a légèrement baissé par rapport à celui de 2024	23,08%
Le panier moyen est stable par rapport à celui de 2024	61,54%

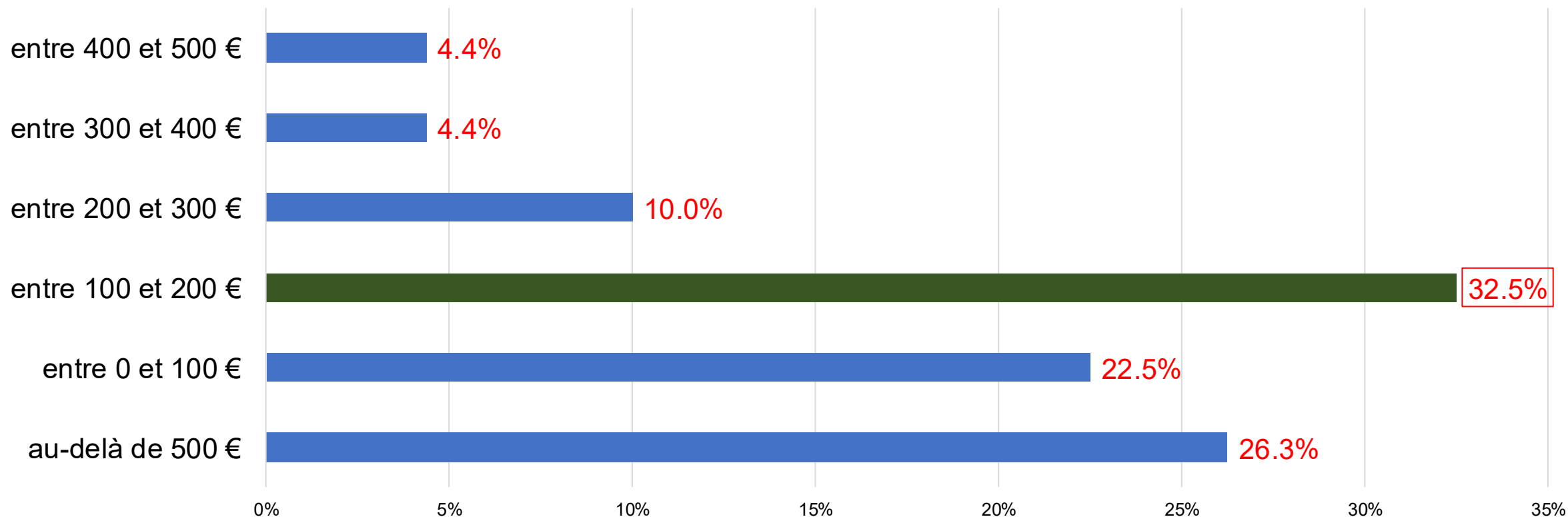


8,3%

6.2 - Évaluez le montant de ce panier moyen pour l'année 2025

160 réponses

L'activité du secteur repose majoritairement sur des ventes de petits accessoires ou d'interventions techniques légères.



Focus

Les fabricants traitent des transactions à forte valeur ajoutée, contrairement aux artisans et commerces dont l'activité repose sur de petits achats.

Artisan : Luthiers, facteurs d'instruments, archetiers, accordeurs de piano...

au-delà de 500 €	24,56%
entre 400 et 500 €	3,51%
entre 300 et 400 €	4,39%
entre 200 et 300 €	10,53%
entre 100 et 200 €	33,33%
entre 0 et 100 €	23,68%



72,6%

Commerce d'instruments de musique

au-delà de 500 €	16,67%
entre 400 et 500 €	10,00%
entre 300 et 400 €	6,67%
entre 200 et 300 €	13,33%
entre 100 et 200 €	30,00%
entre 0 et 100 €	23,33%



19,1%

Fabricants d'instruments de musique (hors artisans)

au-delà de 500 €	69,23%
entre 100 et 200 €	15,38%
entre 0 et 100 €	15,38%

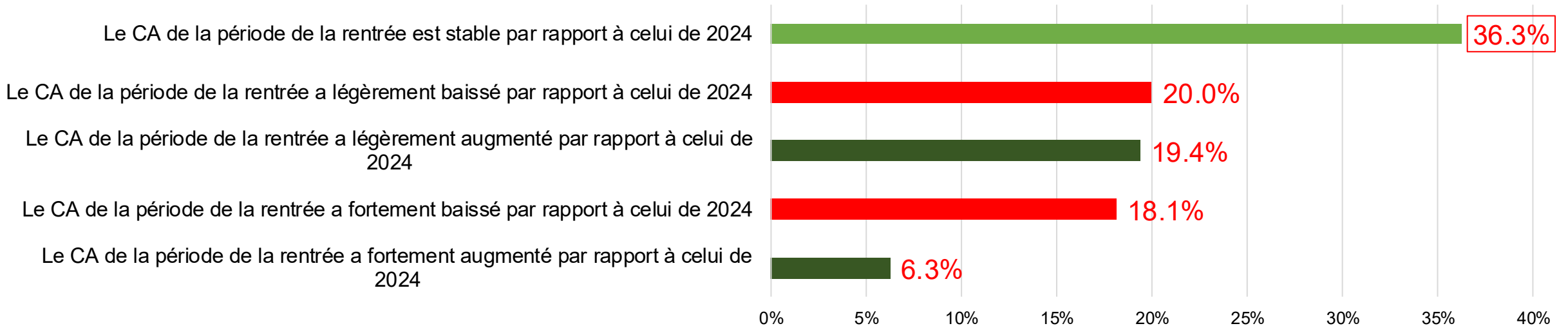


8,3%

6bis - Comment évaluez-vous l'évolution du CA sur (Août/Sept/Oct) en 2025 par rapport à 2024



La période de la rentrée 2025 est contrastée, avec une majorité de stabilité mais une nette tendance à la baisse plus marquée que la hausse, particulièrement chez les commerces.



ARTISANS

Majorité de stabilité, avec des hausses légères qui dominent légèrement sur les baisses légères ; les fortes baisses restent limitées.

COMMERCES

Situation très dégradée, avec une nette majorité de baisses (fortes pour un tiers) et une stabilité minoritaire.

FABRICANTS (HORS ARTISANS)

Majorité de stabilité, mais une part significative de baisses (surtout légères) et quasiment aucune hausse.



La baisse d'activité constatée à la rentrée, en particulier pour les commerces, suggère une évolution des habitudes des clients et la nécessité d'ajuster les dispositifs commerciaux.

6bis - Comment évaluez-vous l'évolution du CA sur la période de la rentrée (Août/Sept/Oct) en 2025 par rapport à 2024

157 répondants analysés



La rentrée scolaire a été particulièrement difficile pour les commerces de proximité, tandis que les artisans ont bénéficié d'une meilleure stabilité

Artisan : Luthiers, facteurs d'instruments, archetiers, accordeurs de piano...

Le CA de la période de la rentrée a fortement augmenté par rapport à celui de 2024	6,14%
Le CA de la période de la rentrée a fortement baissé par rapport à celui de 2024	14,04%
Le CA de la période de la rentrée a légèrement augmenté par rapport à celui de 2024	21,05%
Le CA de la période de la rentrée a légèrement baissé par rapport à celui de 2024	18,42%
Le CA de la période de la rentrée est stable par rapport à celui de 2024	40,35%



72,6%

Commerce d'instruments de musique

Le CA de la période de la rentrée a fortement augmenté par rapport à celui de 2024	3,33%
Le CA de la période de la rentrée a fortement baissé par rapport à celui de 2024	33,33%
Le CA de la période de la rentrée a légèrement augmenté par rapport à celui de 2024	23,33%
Le CA de la période de la rentrée a légèrement baissé par rapport à celui de 2024	23,33%
Le CA de la période de la rentrée est stable par rapport à celui de 2024	16,67%



19,1%

Fabricants d'instruments de musique (hors artisans)

Le CA de la période de la rentrée a fortement augmenté par rapport à celui de 2024	7,69%
Le CA de la période de la rentrée a fortement baissé par rapport à celui de 2024	15,38%
Le CA de la période de la rentrée a légèrement baissé par rapport à celui de 2024	30,77%
Le CA de la période de la rentrée est stable par rapport à celui de 2024	46,15%

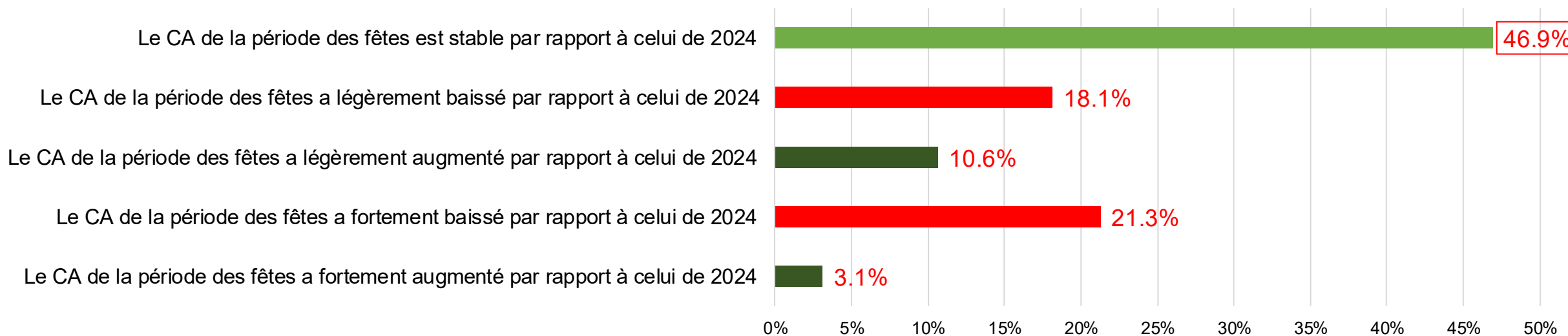


8,3%

6ter - Comment évaluez-vous l'évolution du CA des fêtes de Noël (Nov/Dec) en 2025 par rapport à 2024



La période des fêtes 2025 est marquée par une large stabilité, mais les baisses, notamment fortes, concernent près d'un quart des entreprises et touchent particulièrement les commerces.



ARTISANS

Nette majorité de stabilité, avec des baisses (surtout légères) qui dominent sur les hausses, très minoritaires.

COMMERCES

Situation dégradée, avec une majorité de baisses (fortes pour plus d'un quart) et une stabilité qui reste significative.

FABRICANTS (HORS ARTISANS)

Très large stabilité, quasi-absence de hausses, et une part de baisses essentiellement fortes.



La contre-performance de la période de Noël, cruciale pour l'équilibre annuel, notamment dans le commerce, impose de repenser l'attractivité de l'offre et la stratégie promotionnelle sur ce temps fort.



Les commerçants ont enregistré un recul d'activité lors des fêtes de fin d'année, tandis que les fabricants et artisans ont bénéficié d'une stabilité de leurs flux habituels.

Artisan : Luthiers, facteurs d'instruments, archetiers, accordeurs de piano...

Le CA de la période des fêtes a fortement augmenté par rapport à celui de 2024	1,75%
Le CA de la période des fêtes a fortement baissé par rapport à celui de 2024	18,42%
Le CA de la période des fêtes a légèrement augmenté par rapport à celui de 2024	10,53%
Le CA de la période des fêtes a légèrement baissé par rapport à celui de 2024	20,18%
Le CA de la période des fêtes est stable par rapport à celui de 2024	49,12%



72,6%

Commerce d'instruments de musique

Le CA de la période des fêtes a fortement augmenté par rapport à celui de 2024	6,67%
Le CA de la période des fêtes a fortement baissé par rapport à celui de 2024	26,67%
Le CA de la période des fêtes a légèrement augmenté par rapport à celui de 2024	13,33%
Le CA de la période des fêtes a légèrement baissé par rapport à celui de 2024	20,00%
Le CA de la période des fêtes est stable par rapport à celui de 2024	33,33%



19,1%

Fabricants d'instruments de musique (hors artisans)

Le CA de la période des fêtes a fortement baissé par rapport à celui de 2024	23,08%
Le CA de la période des fêtes a légèrement augmenté par rapport à celui de 2024	7,69%
Le CA de la période des fêtes est stable par rapport à celui de 2024	69,23%

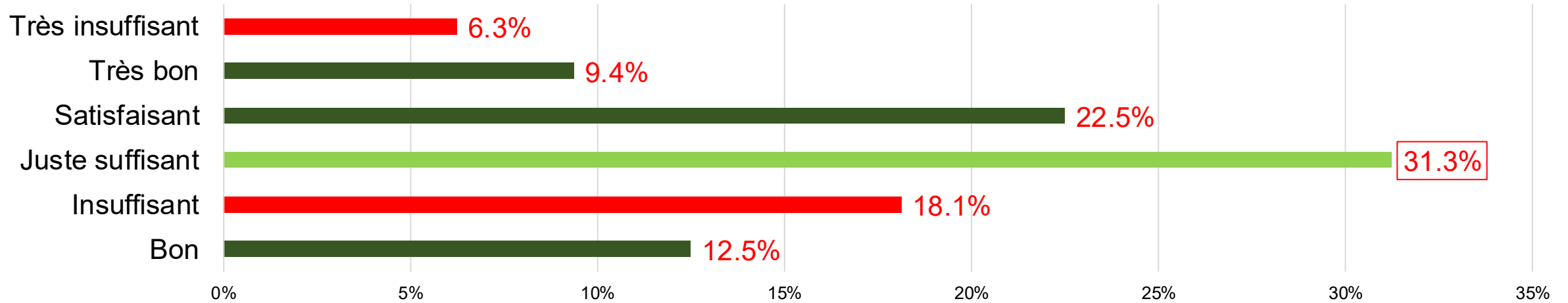


8,3%

7.1 - Quel est le niveau de votre trésorerie ?



La trésorerie des entreprises de la facture instrumentale est fragilisée, avec une majorité de professionnels la jugeant juste suffisante, insuffisante ou très insuffisante.



ARTISANS

Répartition similaire à la moyenne globale, avec une majorité de situations fragiles (juste suffisant à très insuffisant) et une minorité de trésoreries confortables.

COMMERCES

Situation particulièrement tendue, avec une nette majorité de trésoreries fragiles et très peu de situations très bonnes.

FABRICANTS (HORS ARTISANS)

Situation contrastée mais plus favorable, avec une majorité de trésoreries satisfaisantes à très bonnes et une part limitée de situations très dégradées.



La fragilité de trésorerie, surtout marquée chez les commerces et une partie des artisans, appelle à un accompagnement renforcé sur la gestion financière et l'accès aux solutions de financement.

7.1 - Quel est le niveau de votre trésorerie ?

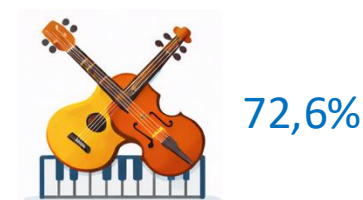
157 répondants analysés



Les commerces affichent les situations financières les plus précaires, les artisans conservant une assise de trésorerie plus équilibrée

Artisan : Luthiers, facteurs d'instruments, archetiers, accordeurs de piano...

Bon	13,16%
Insuffisant	17,54%
Juste suffisant	32,46%
Satisfaisant	21,93%
Très bon	9,65%
Très insuffisant	5,26%



Commerce d'instruments de musique

Bon	16,67%
Insuffisant	20,00%
Juste suffisant	30,00%
Satisfaisant	20,00%
Très bon	3,33%
Très insuffisant	10,00%



Fabricants d'instruments de musique (hors artisans)

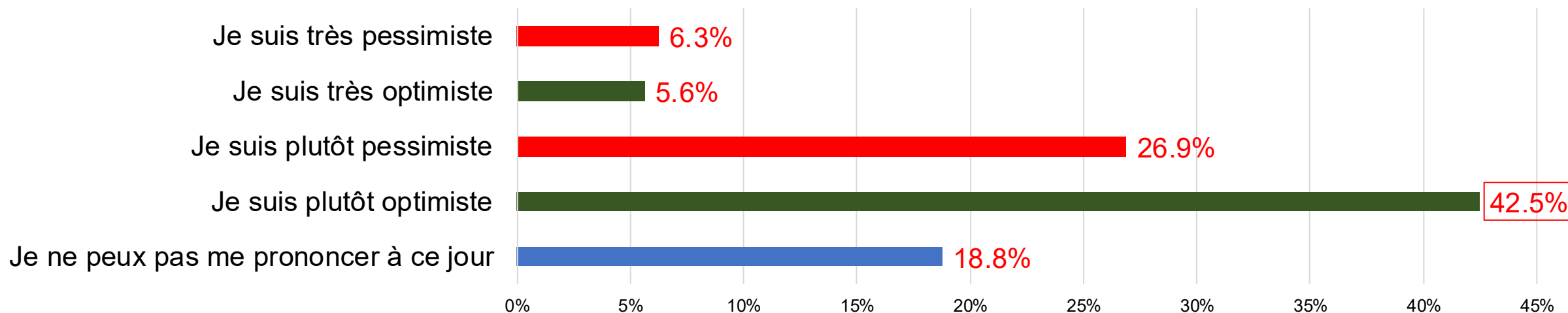
Insuffisant	23,08%
Juste suffisant	15,38%
Satisfaisant	38,46%
Très bon	15,38%
Très insuffisant	7,69%



7.2 Quelles sont vos perspectives pour 2026 ?



Les perspectives pour 2026 sont contrastées : si une majorité de professionnels se déclare optimiste, un tiers reste pessimiste, avec des écarts marqués selon les catégories d'activité.



ARTISANS

Les artisans affichent un optimisme majoritaire mais mesuré, un faible pessimisme, et une proportion importante de professionnels en attente de visibilité.

COMMERCES

Situation très dégradée, avec une nette majorité de pessimistes (dont 1/5 très pessimistes) et une minorité d'optimistes.

FABRICANTS (HORS ARTISANS)

Tendance au pessimisme, mais avec une part notable de très optimistes et d'indécis.



Le moral très dégradé des commerces contraste avec l'optimisme des artisans ; des actions ciblées de soutien et de redynamisation sont nécessaires pour restaurer la confiance et l'activité.

7.2 Quelles sont vos perspectives pour 2026 ?

157 répondants
analysés



L'attentisme est général, mais les commerçants expriment une inquiétude plus marquée que les autres catégories pour l'année à venir.

Artisan : Luthiers, facteurs d'instruments, archetiers, accordeurs de piano...

Je ne peux pas me prononcer à ce jour	20,18%
Je suis plutôt optimiste	47,37%
Je suis plutôt pessimiste	23,68%
Je suis très optimiste	5,26%
Je suis très pessimiste	3,51%



72,6%

Commerce d'instruments de musique

Je ne peux pas me prononcer à ce jour	13,33%
Je suis plutôt optimiste	26,67%
Je suis plutôt pessimiste	36,67%
Je suis très optimiste	3,33%
Je suis très pessimiste	20,00%



19,1%

Fabricants d'instruments de musique (hors artisans)

Je ne peux pas me prononcer à ce jour	23,08%
Je suis plutôt optimiste	23,08%
Je suis plutôt pessimiste	38,46%
Je suis très optimiste	15,38%

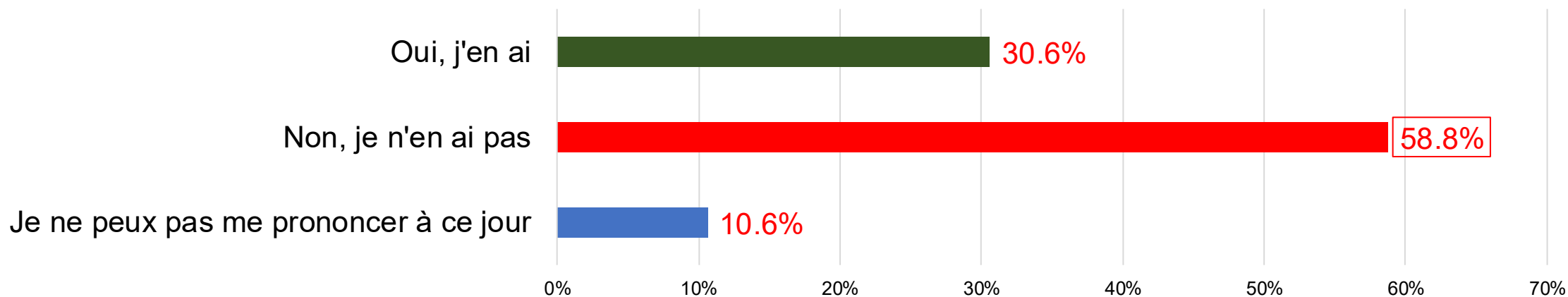


8,3%

7.3 Avez-vous des projets d'investissement en 2026 ?



Les intentions d'investissement pour 2026 restent modestes : seule une minorité d'entreprises prévoit d'investir, tandis qu'une majorité renonce ou n'a pas de visibilité.



ARTISANS

Majorité sans projet d'investissement, un quart avec des projets, et une part notable d'indécis.

COMMERCES

Plus de la moitié sans projet, un tiers avec des projets, peu d'indécis.

FABRICANTS (HORS ARTISANS)

Seule catégorie où les projets d'investissement dominent, avec une majorité d'entreprises prévoyant d'investir.



La frilosité à investir, particulièrement chez les artisans et commerces, contraste avec la dynamique des fabricants et appelle à des mesures de soutien à l'investissement pour moderniser l'outil de production et de distribution.

7.3 Avez-vous des projets d'investissement en 2026 ?

157 répondants
analysés



Seuls les fabricants (hors artisans) prévoient d'investir en 2026

Artisan : Luthiers, facteurs d'instruments, archetiers, accordeurs de piano...

Je ne peux pas me prononcer à ce jour	7,89%
Non, je ne le prévois pas	85,96%
Oui, je le prévois	6,14%



72,6%

Commerce d'instruments de musique

Je ne peux pas me prononcer à ce jour	10,00%
Non, je n'en ai pas	56,67%
Oui, j'en ai	33,33%



19,1%

Fabricants d'instruments de musique (hors artisans)

Non, je n'en ai pas	46,15%
Oui, j'en ai	53,85%

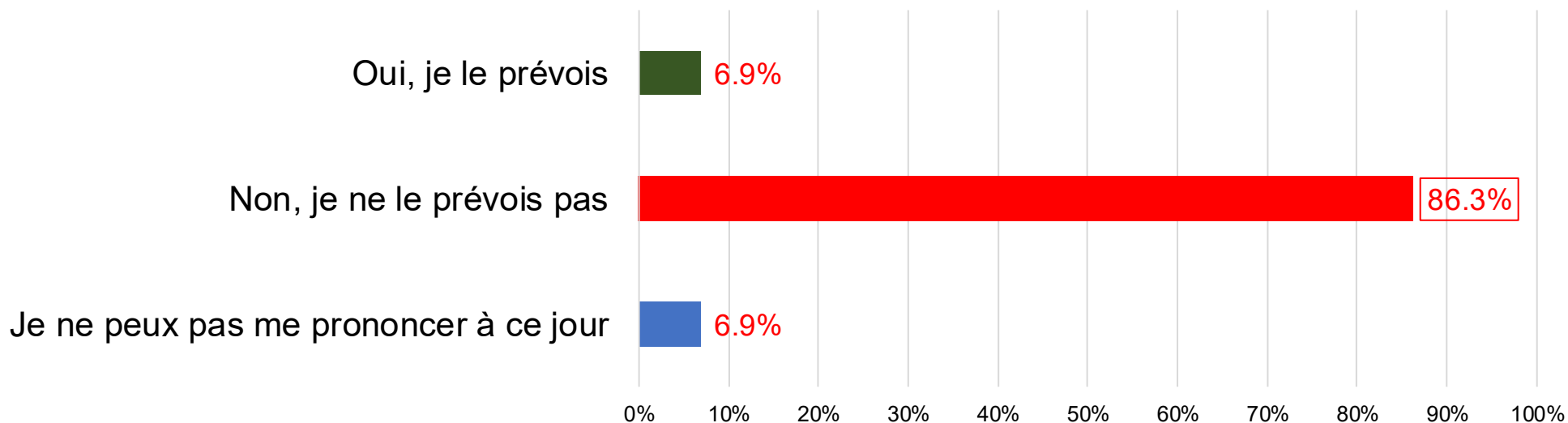


8,3%

7.4 Prévoyez-vous d'embaucher en 2026 ?



Les intentions d'embauche pour 2026 sont très faibles dans l'ensemble de la profession, avec une écrasante majorité d'entreprises ne prévoyant pas de recruter.



ARTISANS

Très large majorité sans projet d'embauche, une infime minorité avec des projets, et une petite part d'indécis.

COMMERCES

Même tendance que les artisans, avec une quasi-absence de projets d'embauche.

FABRICANTS (HORS ARTISANS)

Seule catégorie où les intentions d'embauche sont un peu plus notables, mais restent très minoritaires face à l'absence de projets.



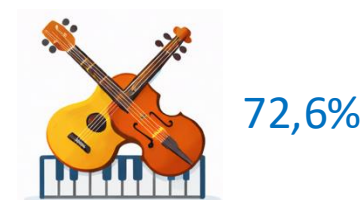
L'atonie des intentions d'embauche traduit une prudence généralisée et interroge sur la capacité de renouvellement et de transmission des compétences dans la filière.



Confirmation qu'une majorité des entreprises des 3 catégories n'ont pas prévu d'embauches

Artisan : Luthiers, facteurs d'instruments, archetiers, accordeurs de piano...

Je ne peux pas me prononcer à ce jour	7,89%
Non, je ne le prévois pas	85,96%
Oui, je le prévois	6,14%



Commerce d'instruments de musique

Je ne peux pas me prononcer à ce jour	6,67%
Non, je ne le prévois pas	86,67%
Oui, je le prévois	6,67%



Fabricants d'instruments de musique (hors artisans)

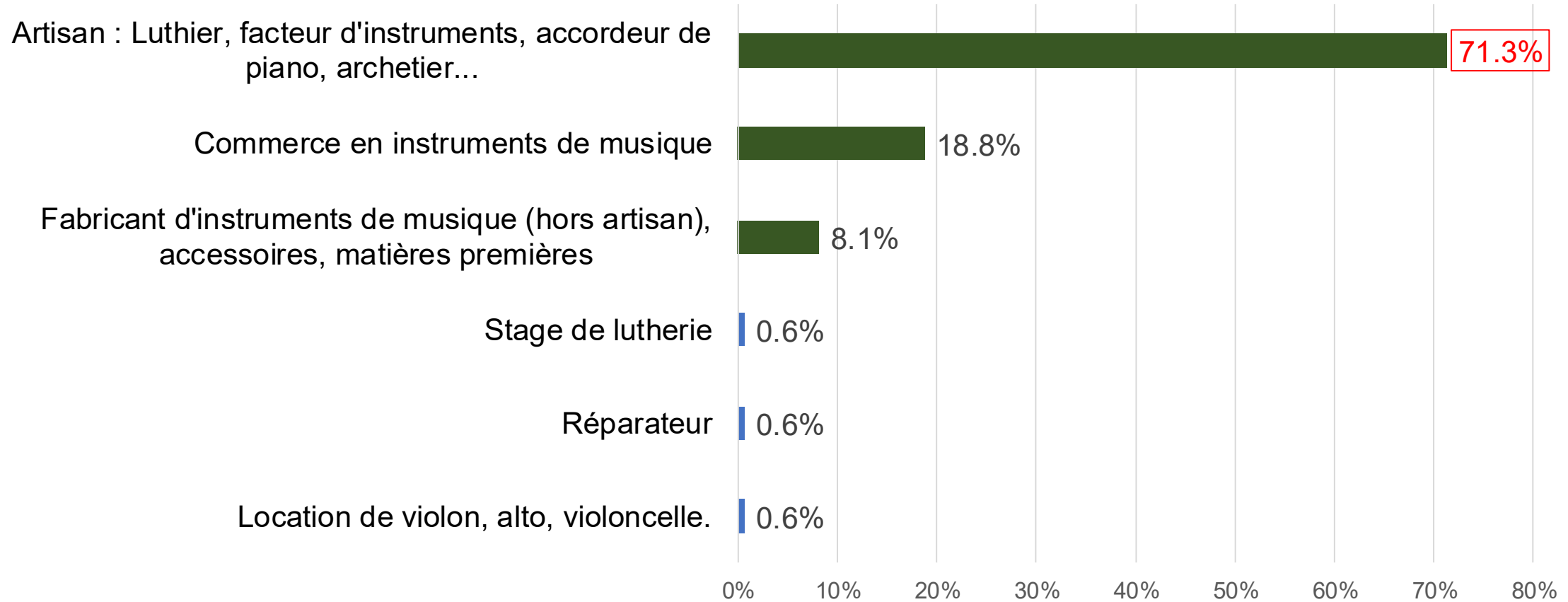
Non, je ne le prévois pas	84,62%
Oui, je le prévois	15,38%



9.1 - Quelle est l'activité principale de votre entreprise ? (activité qui apporte le Chiffre d'affaire le plus important)

160 réponses

Les **résultats globaux** sont établis à partir des **160** réponses traitées.



9.2 - Dans quelle(s) famille(s) d'instruments votre entreprise est-elle spécialisée? (plusieurs réponses acceptées)

160 répondants
246 réponses

Les cordes pincées et frottées représentent près de 50% des instruments



23,9%

Guitares (acoustiques, électriques, basses, résonateurs, etc.)



18,2%

Instruments à vent



18,2%

Cordes frottées et archets



16,2%

Instruments à clavier, pianos



7,3%

Cordes pincées (autres que guitares)



4,5%

Instruments électroniques et MAO



4,5%

Instruments à percussion



4%

Instruments traditionnels



1,2%

Accordéons



0,8%

Factures d'orgues, orgues à tuyaux



0,4%

Réparations d'amplis à lampes



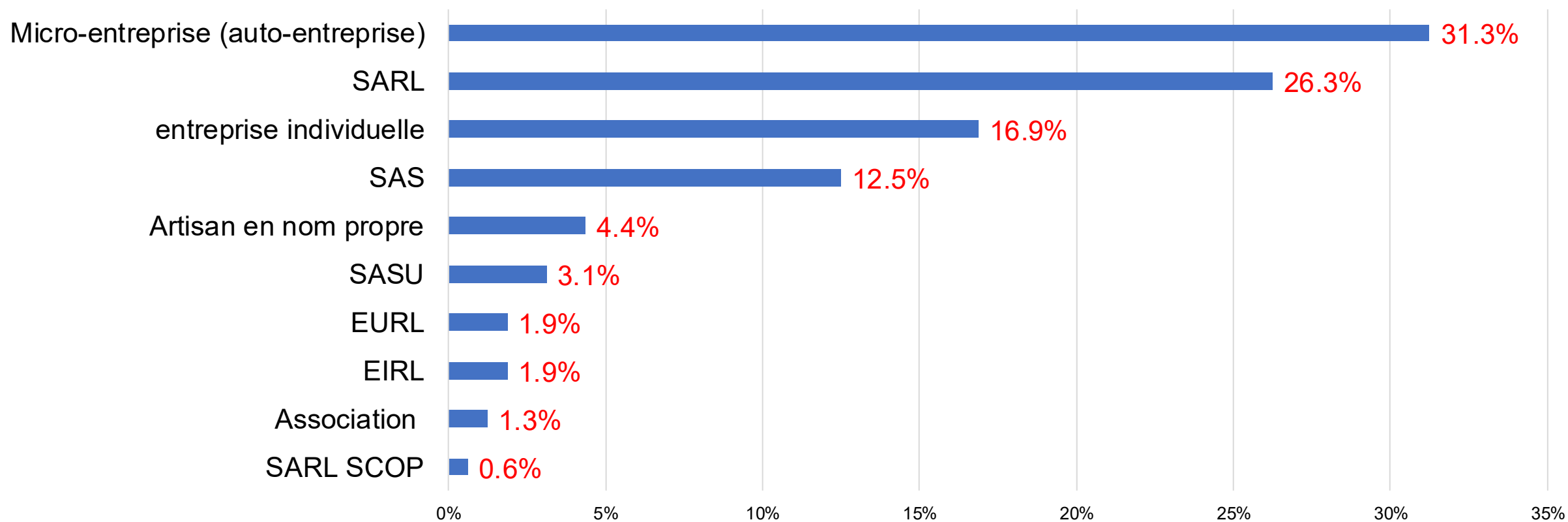
0,4%

Sonorisation et éclairage

9.3 - Quelle est la forme de votre entreprise ?

160 répondants

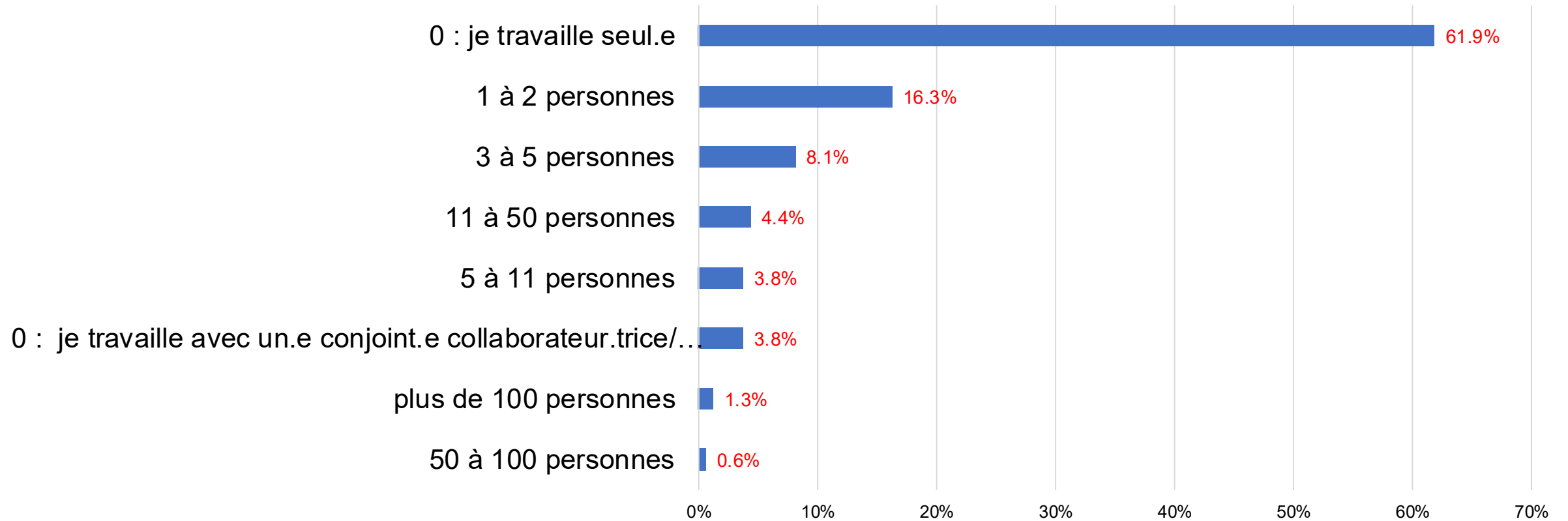
Les statuts micro-entreprise et entreprises individuelles sont majoritaires



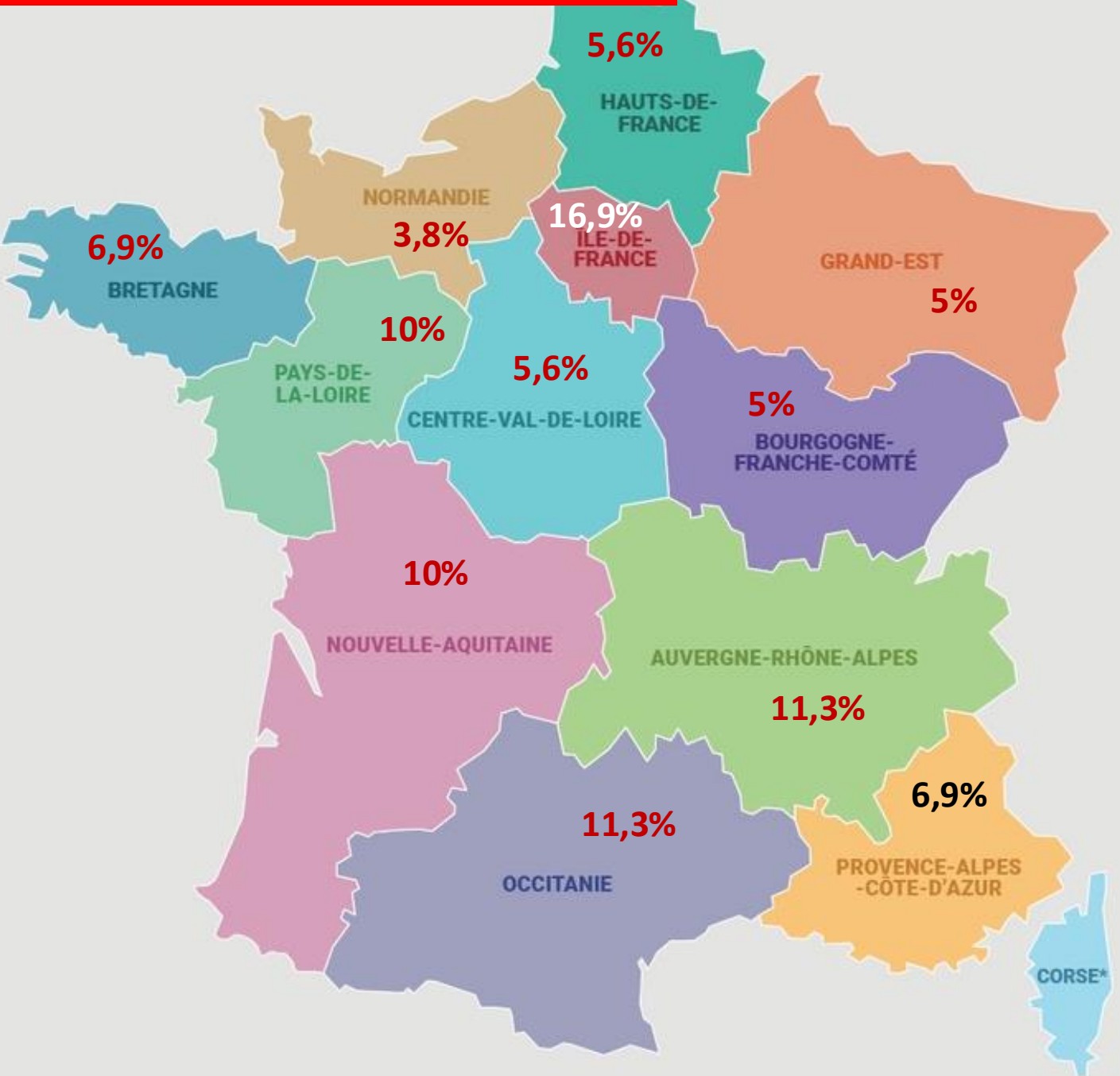
9.4 - Combien de personnes travaillent dans votre entreprise ?

160 répondants

Les entreprises sont en majorité sans salarié



9.5 - Quel est le département de votre entreprise ?



1. Ile-de-France 16,9%
2. Auvergne-Rhône-Alpes 11,3%
3. Occitanie 11,3%
4. Nouvelle Aquitaine 10,0%
5. Pays de la Loire 10,0%
6. Bretagne 6,9%
7. Provence-Alpes-Côte d'Azur 6,9%
8. Centre-Val de Loire 5,6%
9. Hauts-de-France 5,6%
10. Grand-Est 5,0%
11. Bourgogne-Franche-Comté 5,0%
12. Normandie 3,8%
13. Corse 0,6%

14. Belgique 0,6%
15. Suisse 0,6%

Les professionnels pointent du doigt la baisse du pouvoir d'achat et le coût croissant des charges comme freins majeurs à leur développement.

Démotivation : Menace sur franchise TVA, lobbying anti-autoentrepreneur, baisse de CA.

Normandie : Hausse SAV/Occasion, chute neuf étude. Clientèle Parisienne exigeante.

Maternité : Baisse CA ponctuelle liée à un arrêt, mais croissance structurelle réelle.

Occasion : Report massif des clients vers la seconde main.

Colère : Fabricants et distributeurs court-circuitent les détaillants (vente directe).

Instabilité : Marché international imprévisible, algorithmes réseaux sociaux changeants.

Apprentissage : Coût de l'ITEMM dissuasif pour l'embauche en TPE.

Ciblage : Désertion de l'entrée de gamme ; repli sur le haut de gamme expert.

TVA : Hausse de CA optique car passage en "hors taxes" sur l'exercice.

Optimisme : Léger frémissement positif constaté début 2026.

Santé/Âge : 52 ans, tendinites. Temps réduit (32h), local payé, rentabilité correcte.

Biais début : Croissance 2024-2025 liée au lancement, pas à la santé du marché.

Seuil TVA : Assujettissement subi malgré une baisse de chiffre d'affaires.

Réglementation : Inquiétude sur les restrictions liées au bois de Pernambouc.

Mutation : Moins de commandes conservatoires, plus de clients particuliers.

Niche : Activité exclusive de fabrication de neuf (Archetier).

Réalisme : Retraité en SASU. Rentabilité insuffisante pour en vivre. Survie via réglages experts.

Réparation : Seule activité en hausse face au déclin de la vente neuf/occasion.

Marges : Pression des marques (stocks imposés), loyers chers, concurrence web.

Pessimisme : Vision apocalyptique liée à la gestion politique et économique.

Relatif : 2025 correct par rapport à fin 2024 catastrophique ; retour à la normale.

Logistique : 1er semestre 2025 plombé par ruptures Yamaha. CA final -8%.

Numérique : Coût incertain de la facturation électronique freinant l'investissement.

Saturation : Trop d'ateliers peu formés nuisent aux entreprises sérieuses.

Mutation : Travail de lutherie réduit à la petite réparation, moins de restauration.

Fréquentation : Chute brutale du passage en magasin et marges compressées.

Service : Survie via expertise technique. Critique des contrats rigides des grands groupes.

Budgets : Baisse attendue des subventions pour les écoles de musique en 2026.

Europe : Déséquilibre fiscal/logistique profitant à l'Allemagne (TVA intra-com).

Nouveau : Données biaisées (activité démarrée en juillet 2025).

Stabilité : Atelier historique (1981), commandes constantes.

Ressenti : Pas encore de bilan comptable, avis basé sur l'impression visuelle.

Néant : Pas de commentaire.

Bureaucratie : Simplification administrative promise mais complexité croissante.

Pouvoir d'achat : Clients intéressés mais sans budget. Vente de neuf à l'arrêt.

Néant : Pas de commentaire.

Précarité : CA double mais reste dérisoire (1225€). Métier d'appoint nécessaire.

Rythme : Variations liées au temps de R&D propre à l'artisan seul.

Méthode : Critique du sondage jugé trop vague pour des conclusions fiables.

Stock : Marges faibles empêchant l'exposition d'instruments rares. Fermeture d'usines.

Normes : Excès de paperasse et de blocages administratifs en France.